



ВСЕ, ЧТО НУЖНО ЗНАТЬ ПРО БЕЗОПАСНУЮ ПЕРЕВОЗКУ РЕБЕНКА В АВТОМОБИЛЕ

Памятка для водителей, родителей и продавцов
детских товаров





Детское удерживающее устройство позволяет
снизить травмы, но оно не предотвращает
дорожно-транспортное происшествие.
Соблюдайте Правила дорожного движения
Российской Федерации.

www.rst.gov.ru

| PCT |





СОДЕРЖАНИЕ

Законодательное регулирование	2
Удерживающие устройства для перевозки ребенка в автомобиле	3
Безопасность детских удерживающих устройств	4
Опасные удерживающие устройства	6
Сертификация детских удерживающих устройств	8
Ребенок и автомобиль	9
Что говорят специалисты?	11
Как правильно и безопасно перевозить детей в автомобиле?	12
Ответственность водителей, родителей и продавцов	13
Вопросы и ответы	15
Куда и как подать жалобу при продаже опасных устройств?	17
Контакты	19





ЗАКОНОДАТЕЛЬНОЕ РЕГУЛИРОВАНИЕ

Правила дорожного движения Российской Федерации

12.07.2017 вступили в законную силу поправки в **Правила дорожного движения Российской Федерации п.22.9**, касаемые требований перевозки детей, утвержденные постановлением Правительства Российской Федерации от 28.06.2017 №761:

п.22.9. Перевозка детей в возрасте **младше 7 лет** в легковом автомобиле и кабине грузового автомобиля, конструкцией которых предусмотрены ремни безопасности либо ремни безопасности и детская удерживающая система ISOFIX*, **должна осуществляться с использованием детских удерживающих систем (устройств)**, соответствующих весу и росту ребенка.

* Наименование детской удерживающей системы ISOFIX приведено в соответствии с Техническим регламентом Таможенного союза ТР ТС 018/2011 "О безопасности колесных транспортных средств".

Перевозка детей в возрасте **от 7 до 11 лет** (включительно) в легковом автомобиле и кабине грузового автомобиля, конструкцией которых предусмотрены ремни безопасности либо ремни безопасности и детская удерживающая система ISOFIX, должна осуществляться с использованием **детских удерживающих систем (устройств)**, соответствующих весу и росту ребенка, или с использованием ремней безопасности, а на переднем сиденье легкового автомобиля - только с использованием детских удерживающих систем (устройств), соответствующих весу и росту ребенка.

Установка в легковом автомобиле и кабине грузового автомобиля **детских удерживающих систем (устройств)** и **размещение** в них детей должны осуществляться **в соответствии с руководством по эксплуатации указанных систем (устройств)**.

Запрещается перевозить детей в возрасте младше 12 лет на заднем сиденье мотоцикла.

Требования Технического регламента Таможенного союза «О безопасности колесных транспортных средств»

(ТР ТС 018/2011, Приложение 10)

Правила ЕЭК ООН № 44-04

Единообразные предписания, касающиеся официального утверждения удерживающих устройств для детей, находящихся в механических транспортных средствах («детские удерживающие системы»).



УДЕРЖИВАЮЩИЕ УСТРОЙСТВА ДЛЯ ПЕРЕВОЗКИ РЕБЕНКА В АВТОМОБИЛЕ

Детские удерживающие устройства подразделяют на **5** весовых групп:



Автокресло «люлька»
группы 0
для детей массой менее 10 кг



Автокресло группы 0+
для детей массой менее 13 кг



Автокресло группы I
для детей массой 9-18 кг



Автокресло группы II
для детей массой 15-25 кг

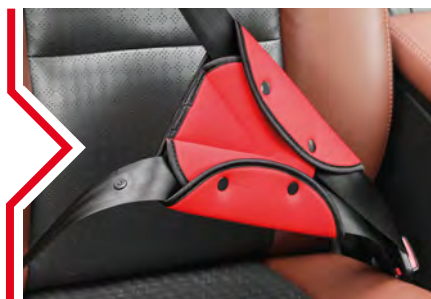


Автокресло группы III
для детей массой 22-36 кг
(возможно использование бустера)



«Направляющая ляжка»
(«треугольник», «адаптер», «фиксатор»)

**НЕ ЯВЛЯЕТСЯ ДЕТСКИМ
УДЕРЖИВАЮЩИМ
УСТРОЙСТВОМ!**





БЕЗОПАСНОСТЬ ДЕТСКИХ УДЕРЖИВАЮЩИХ УСТРОЙСТВ

Автокресло

Конструкция автокресла любой группы надежно фиксирует ребенка и может защитить его от падения и боковых ударов во время дорожно-транспортных происшествий.

Автокресло «люлька» группы 0 (для детей массой менее 10 кг)*

- предназначено для новорожденных, а также для детей с малым весом (примерно до 6 месяцев);
- ребенок перевозится в положении лежа;
- оснащено внутренними ремнями безопасности;
- устанавливается на заднем сиденье автомобиля перпендикулярно ходу движения и фиксируется штатным ремнем безопасности автомобиля.



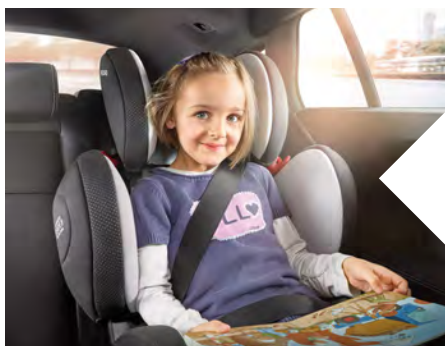
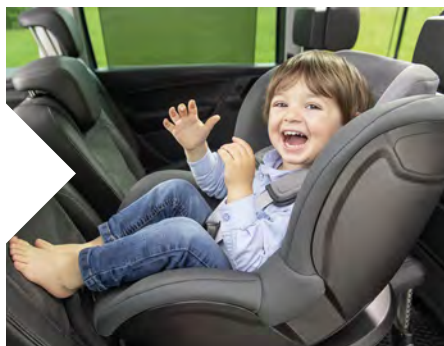
Автокресло группы 0+ (для детей массой менее 13 кг)*

- предназначено для малышей от рождения (примерно до 1 года);
- ребенок перевозится в положении полулежа;
- оснащено внутренними пятиточечными ремнями безопасности;
- устанавливается лицом против хода движения автомобиля.



Автокресло группы I (для детей массой 9-18 кг)*

- предназначено для детей, которые уверенно сидят (примерно от 1 года до 4 лет);
- ребенок перевозится в положении сидя (есть варианты с наклоном для удобного сна);
- оснащено внутренними пятиточечными ремнями безопасности;
- устанавливается лицом по ходу или против движения автомобиля.

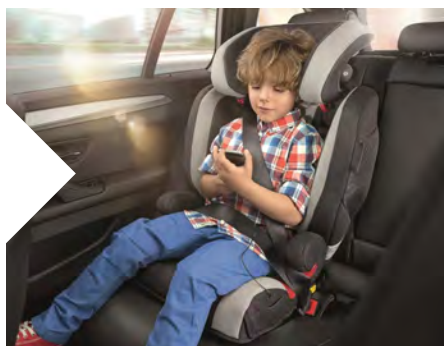


Автокресло группы II (для детей массой 15-25 кг)

- ребенок перевозится в положении сидя;
- ребенок пристегивается штатным ремнем безопасности;
- устанавливается лицом по ходу движения автомобиля.

Автокресло группы III (для детей массой 22-36 кг)

- ребенок перевозится в положении сидя;
- ребенок пристегивается штатным ремнем безопасности;
- устанавливается лицом по ходу движения автомобиля.



*детские удерживающие устройства закреплены с использованием детской удерживающей системы ISOFIX

Автокресла групп I, II и III часто комбинируются между собой





Бустер

- отдельное сиденье без спинки
- немного поднимает ребенка и дает возможность более безопасно пристегнуть его штатным ремнем безопасности, при этом **отсутствует боковая защита головы и тела** как в полноценном автокресле



ОПАСНЫЕ УДЕРЖИВАЮЩИЕ УСТРОЙСТВА

На основании результатов многочисленных испытаний эксперты от Российской Федерации на 58-ой сессии GRSP (рабочей группы по пассивной безопасности, действующей в рамках Женевского соглашения 1958 года) предложили дополнить определение «направляющая ляжка» в Правилах ЕЭК ООН № 44-04. В дальнейшем предложение было одобрено Всемирным Форумом (WP.29) и стало неотъемлемой частью текста Правил.

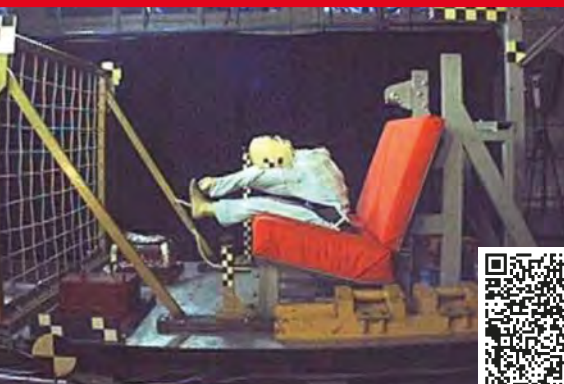


ВАЖНО

Внесенная поправка к формулировке указывает на то, что **«направляющая ляжка»** рассматривается как составной элемент детской удерживающей системы и **НЕ может отдельно официально утверждаться в качестве детской удерживающей системы** в соответствии с настоящими Правилами». Это исключает даже формальную возможность сертификации устройств типа «направляющая ляжка»!



Результаты тестов использования небезопасных удерживающих устройств*





СЕРТИФИКАЦИЯ ДЕТСКИХ УДЕРЖИВАЮЩИХ УСТРОЙСТВ

Детское удерживающее устройство должно быть сертифицировано!

С вступлением в силу Технического регламента Таможенного союза (01.01.2015), вы можете проверить достоверность и срок действия сертификата соответствия онлайн на специальном ресурсе Федеральной службы по аккредитации safety.fsa.gov.ru.

Сертификацию проводят специальные организации – органы по сертификации. Они получают аккредитацию, если официально подтвердили качество работы, наличие современного оборудования и необходимых знаний у сотрудников.

По вопросам, связанным с проверкой сертификатов и деклараций, вы можете обратиться в информационный центр Росаккредитации по телефону:

+7 (495) 539-26-70



Перед покупкой детского удерживающего устройства обязательно проверьте наличие сертификата соответствия!

Без сертификата соответствия продукция не подлежит продаже!



РЕБЕНОК И АВТОМОБИЛЬ

(статистика дорожных аварий, краш-тесты, описание травм и летальных исходов с использованием «треугольников» - данные Госавтоинспекции, ФГУП «НАМИ»)

По информации ГУОБДД МВД России в 2020 году зафиксировано 918 ДТП, когда водители нарушили правила перевозки детей в возрасте до 12 лет (без ремней безопасности или детских удерживающих устройств), в которых:



74 ребенка
погибли



1104 ребенка
ранены

Дети погибают или получают травмы в ДТП, в том числе потому, что они НЕ находились в детских удерживающих устройствах, которые призваны минимизировать и снижать тяжесть травматичных последствий!



Крайне опасно перевозить ребенка в автомобиле без использования детского удерживающего устройства!



Нельзя перевозить ребенка в автомобиле на руках! Если есть необходимость покормить или успокоить малыша, то для этого автомобиль необходимо остановить с соблюдением ПДД РФ.



Нельзя использовать «направляющую ляжку» («треугольник», «адаптер», «фиксатор») для перевозки ребенка в автомобиле ни отдельно, ни в комплекте с автокреслом! Высока вероятность сильнейших травм внутренних органов вплоть до летального исхода.

Результаты динамических испытаний, проведенных в аккредитованной испытательной лаборатории ФГУП «НАМИ», однозначно показывают: все испытанные устройства типа «направляющая ляжка» НЕ обеспечивают требуемый уровень безопасности ребенка.



Происходит сильная перегрузка органов брюшной полости поясной ляжкой ремня безопасности, что может привести к серьезному травмированию и разрыву внутренних органов вплоть до летального исхода!





ДЕТИ-ПАССАЖИРЫ

Российская Федерация, 2020 год

Показатели	ДТП		Погибло		Ранено		Тяжесть последствий ДТП
	абс.	±% к АППГ	абс.	±% к АППГ	абс.	±% к АППГ	
Дети-пассажиры до 16 лет	7743	-17,3	320	-10,9	9072	-17,6	3,4
перевозившиеся в соответствии с ПДД	6829	-19,7	242	-18,5	7928	-20,2	3,0
перевозившиеся с нарушением правил перевозки детей	929	6,9	80	21,2	1193	7,4	6,3
Дети-пассажиры до 7 лет	3328	-20,6	119	-32,0	3578	-20,0	3,2
без нарушения правил перевозки детей	2637	-25,8	65	-50,0	2826	-25,5	2,2
с нарушением правил перевозки детей	699	9,9	54	17,4	775	12,0	6,5
Дети-пассажиры с 7 до 11 лет (вкл.)	2831	-18,0	109	7,9	3004	-18,4	3,5
с нарушением правил перевозки детей	328	2,8	20	11,1	346	1,8	5,5
без нарушений правил перевозки детей	2503	-20,0	89	7,2	2663	-20,3	3,2
с ремнем безопасности	2309	-12,0	68	19,3	2452	-11,6	2,7
без ремня безопасности	421	-27,7	32	45,5	447	-27,8	6,7
пристегивание не определено	12	-95,2	3	-86,4	9	-96,8	25,0
Дети-пассажиры с 12 до 16 лет	2379	-10,6	92	10,8	2490	-12,6	3,6
перевозившиеся с ремнем безопасности	1702	-2,9	43	34,4	1779	-4,6	2,4
перевозившиеся без ремня безопасности	389	-38,2	36	63,6	420	-37,3	7,9
пристегивание не определено	14	-94,8	4	-84,6	10	-96,4	28,6



ЧТО ГОВОРЯТ СПЕЦИАЛИСТЫ?



КУЛЕШОВ АЛЕКСЕЙ ВЛАДИМИРОВИЧ,

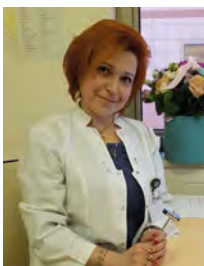
Заместитель Руководителя Федерального агентства по техническому регулированию и метрологии

«Постоянное повышение безопасности детских удерживающих устройств и исключение попадания на рынок опасной детской продукции - важные для нас задачи. Для их решения мы активно проводим проверки ДУУ, включая реальные испытания. Результаты таких контрольных мероприятий дают нам хорошую базу для совершенствования национальных и международных требований по безопасности удерживающих устройств, в том числе на площадке ООН»

ЧЕРНИКОВ МИХАИЛ ЮРЬЕВИЧ

Главный государственный инспектор безопасности дорожного движения Российской Федерации

«Сегодня взрослые, садясь за руль, должны в первую очередь обращать внимание, как они перевозят детей, какие условия они создают для обеспечения их безопасности. Автокресло – не панацея от травм в дорожно-транспортных происшествиях. Поэтому, очень важно привить родителям культуру соблюдения скоростного режима. Водитель должен думать не о наказании, а о соблюдении права на безопасность ребенка, которого он перевозит. Наша основная задача – сберечь эти жизни, чтобы дети выросли здоровыми и активными членами нашего общества».



МАРИНА ВАДИМОВНА ЖОЛКОВСКАЯ,

детский невролог Клинический госпиталь MD Group «Мать и Дитя»

«Синдром встрянутого младенца (Shaken Baby Syndrom) с негативными последствиями на головной мозг малыша, хлыстовая травма шеи, которая может возникнуть вследствие неправильной установки автокресла «люльки» для новорожденного по ходу движения - все это лишь малая, но самая распространенная часть травм детей в результате их неверной перевозки в автомобиле.





При покупке автокресла для новорожденного лучше выбирать с мягкими вкладышами и комфортной дополнительной поддержкой головы. Если поездка длительная, то каждый час делайте перерыв и вынимайте ребенка из автокресла. Длительное нахождение малыша в одном положении может привести к нарушению местного кровообращения.

Перевозить детей на руках категорически нельзя! В этом случае сильная тряска и нахождение головы без поддержки приводит, как минимум, к сотрясению мозга и неврологическим проблемам в будущем. Детские автомобильные кресла необходимо использовать с учетом возрастных особенностей и с соблюдением правил установки».



БУЦКАЯ ТАТЬЯНА ВИКТОРОВНА,

председатель Общероссийской общественной организации поддержки материнства и детства «Совет Матерей», Директор по развитию социально-ориентированных проектов АНО Экспертно-просветительский центр помощи будущим и состоявшимся родителям «Выбор Родителей»:

«Перевозить ребенка в автомобиле безопасно только в автокресле, соответствующем возрасту, весу и росту. Для новорожденного необходимо использовать именно «автолюльку», где малыш находится лежа или полулежа (под углом не выше 40 градусов). В этом возрасте кости ребенка мягкие и податливые, мышечный корсет не сформирован, а голова составляет 30% от тяжести всей массы тела и до 2-3-х месяцев малыш не держит голову самостоятельно!»

КАК ПРАВИЛЬНО И БЕЗОПАСНО ПЕРЕВОЗИТЬ ДЕТЕЙ В АВТОМОБИЛЕ?



Первое правило – неукоснительно соблюдать ПДД РФ. Не допускать превышение установленного скоростного режима, а также не допускать опасных маневров (перестроение, обгон и др.)



Единственным способом, обеспечивающим безопасность перевозки детей в автомобиле, является **сертифицированное детское удерживающее устройство – автомобильное кресло**, соответствующее весу, росту и возрасту ребенка.



Но недостаточно просто поставить автокресло в автомобиль и посадить в него ребенка!



Прежде, чем зафиксировать автокресло в автомобиле и ребенка в автокресле, **следует заранее внимательно ознакомиться с инструкцией и изучить правила крепления.**



Важно **учитывать возрастные особенности перевозки детей** в автомобиле, например, автокресло группы 0+ устанавливается только против хода движения автомобиля.



При покупке детского удерживающего устройства **обязательно следует уточнить у продавца наличие сертификата на товар!**

ОТВЕТСТВЕННОСТЬ ВОДИТЕЛЕЙ, РОДИТЕЛЕЙ И ПРОДАВЦОВ

Штраф за неправильную перевозку детей КоАП РФ ч.3 ст.12.23

Нарушение требований к перевозке детей, установленных Правилами дорожного движения, влечет наложение административного штрафа:



3 000 руб.



25 000 руб.



100 000 руб.

ВАЖНО

Для водителя штраф за отсутствие детского удерживающего устройства 3 000 рублей!

Штраф за изготовление и продажу продукции, не соответствующей требованиям технических регламентов КоАП РФ ст.14.43

ч.1. Нарушение изготовителем или продавцом требований технических регламентов влечет наложение административного штрафа:



от 1 000 до 2 000 руб.



от 10 000 до 20 000 руб.



от 20 000 до 30 000 руб.



от 100 000 до 300 000 руб.





ч.2. Действия, предусмотренные в ч.1, повлекшие причинение вреда жизни или здоровью граждан, имуществу физических или юридических лиц, государственному или муниципальному имуществу, окружающей среде, жизни или здоровью животных и растений либо создавшие угрозу причинения вреда жизни или здоровью граждан, окружающей среде, жизни или здоровью животных и растений, - влекут наложение административного штрафа:



либо без
конфискации

от **2 000** до **4 000 руб.**



от **20 000** до **30 000 руб.**



либо без
конфискации

от **30 000** до **40 000 руб.**



либо без
конфискации

от **300 000** до **600 000 руб.**

ч.3. Повторное совершение административного правонарушения, предусмотренного в ч.2, влечет наложение административного штрафа:



от **4 000** до **5 000 руб.**



от **30 000** до **40 000 руб.**



или



от **40 000** до **50 000 руб.**



или



от **700 000** до **1 млн руб.**



на водителя



на юридических лиц



на граждан



на лиц, осуществляющих предпринимательскую деятельность без образования юридического лица



на должностных лиц



с конфискацией предметов административного правонарушения



административное приостановление деятельности на срок до 90 суток с конфискацией предметов административного правонарушения



ВОПРОСЫ И ОТВЕТЫ

Как правильно перевозить детей до года?

До 1 года ребенка необходимо перевозить в автомобиле только в детском удерживающем устройстве соответствующей категории. Не допускается перевозка на руках взрослого человека – это крайне опасно и в случае ДТП может привести к травмам, не совместимым с жизнью.

Почему нельзя использовать автокресло группы 0+ для сна ребенка дома или в качестве длительных прогулок в составе детской коляски?

Не рекомендуется длительное нахождение ребенка в автокресле группы 0+, так как достаточно сгруппированное положение тела неблагоприятно сказывается на физическом развитии малыша.

Какое оптимальное по длительности нахождение новорожденного ребенка в автокресле группы 0+ (без перерыва)?

Рекомендуется не более 40 минут – 1 часа.

Какое место в автомобиле является самым опасным и самым безопасным для установки детского автокресла?

Все места безопасны при соблюдении ПДД РФ, но по статистике самым безопасным местом является среднее сиденье заднего ряда. Самым опасным – переднее пассажирское кресло.





Что необходимо учитывать при установке детского автокресла группы 0+ на переднее сиденье автомобиля?

Автокресло группы 0+ устанавливается против хода движения. Поэтому, если в автомобиле есть передняя пассажирская подушка безопасности, её необходимо отключать для избежание травм ребенка.

Что такое ISOFIX?

ISOFIX – это один из способов крепления детского автокресла. Система ISOFIX представляет собой встроенные в детское автокресло металлические направляющие с замочками на конце и специальные металлические скобы, встроенные в сиденье автомобиля. Но не все автомобили имеют такую систему.

Почему нежелательно сажать ребенка в автокресло в куртке (комбинезоне, конверте)?

Важно не сажать ребенка в автокресло в куртке (комбинезоне, конверте), так как создается неплотная фиксация в автокресле и малыш может проскользнуть между ремнями, получив травму. Или же, в куртке (комбинезоне, конверте) должны быть прорези для фиксации ремнем безопасности. Запрещено новорожденного укладывать в автокресло в теплом конверте без прорезей для ремней безопасности, так как невозможно обеспечить фиксацию малыша в ней.



КУДА И КАК ПОДАТЬ ЖАЛОБУ ПРИ ПРОДАЖЕ ОПАСНЫХ УСТРОЙСТВ?

ВАЖНО

Если вы увидели или купили опасное удерживающее устройство для перевозки детей в автомобиле – «направляющую ляжку» («треугольник», адаптер, фиксатор), обязательно сообщите об этом!

При обнаружении опасного устройства для перевозки детей для оперативной реакции просьба сообщить на почту auto@sovetmaterey.ru следующую информацию: город, фото устройства в продаже, название и адрес магазина.

ИЛИ

Вам необходимо подготовить письменное обращение и направить в Росстандарт или МТУ Росстандарта по электронным или почтовым адресам (контакты на последней странице), в котором указать:



Наименование юридического лица (индивидуального предпринимателя), ИНН или ОГРН;



Место осуществления предпринимательской деятельности (адрес магазина, торговой точки, электронный адрес интернет-магазина);



Документы (сведения), подтверждающие реализацию продукции с нарушениями (кассовый чек);



Для интернет-магазина необходим факт продажи и указать реквизиты торговой точки, указанные на чеке;



Информацию по сертификату на товар или его отсутствию, приложить фотографии сертификата (если есть в наличии), товара в магазине и ценника.

ПРИМЕЧАНИЕ

Обращения о проведении проверки, направляемые в Росстандарт или МТУ Росстандарта, должны иметь дату, быть оформлены письменно и подписаны собственноручно либо в электронной форме посредством авторизации в ЕСИА через портал «Госуслуги»





Я, Ф.И.О., 14 октября 2020 года обнаружил(а) в продаже детское удерживающее устройство для перевозки детей в автомобиле – «направляющую ляжку» («адаптер», «треугольник») в магазине «Название магазина» (наименование юридического лица/индивидуального предпринимателя), ИНН или ОГРН) по адресу: _____

(или электронный адрес интернет-магазина).

На мою просьбу к продавцу предоставить сертификат на данный товар мне было отказано/оказалось, что он отсутствует.

Документы (сведения), подтверждающие реализацию продукции с нарушениями (кассовый чек), фотографии сертификата (если есть в наличии), товара в магазине и ценника прилагаю.

Прошу принять меры в отношении магазина.

О принятых мерах прошу сообщить по адресу:

(указать адрес для получения корреспонденции).



КОНТАКТЫ

Управление государственного надзора и контроля Росстандарта

(495) 547-52-04
sgosnad@rst.gov.ru

Центральное межрегиональное территориальное управление Росстандарта

(495) 870-29-21 доб. 52002
gost@cmtu.ru

Северо-Западное межрегиональное территориальное управление Росстандарта

(812) 251-63-49
szmtu@sz-mtu.ru

Уральское межрегиональное территориальное управление Росстандарта

(343) 350-26-54
kachestvo@uraltest.ru

Приволжское межрегиональное территориальное управление Росстандарта

(831) 428-11-75
pmtu@sinn.ru

Южное межрегиональное территориальное управление Росстандарта

(863) 297-29-02
yumtu@yandex.ru

Сибирское межрегиональное территориальное управление Росстандарта

(383) 210-03-08
info@sibmtu.ru

Дальневосточное межрегиональное территориальное управление Росстандарта

(4212) 75-20-00
dmtu@mail.redcom.ru





|PCT|



